

UŁOTKA INFORMACYJNA DOTYCZĄCA

CHOROBY NIEBIESKIEGO JĘZYKA

Choroba niebieskiego języka (*Bluetongue*) jest zakaźną chorobą przeżuwaczy, zarówno domowych jak i dzikich (chorują na nią bydło, owce i kozy, ale także sarny, jelenie, łosie, afrykańskie antylopy, wielbłądy, słonie), wywoływaną przez wirus z rodzaju *Orbivirus* (*Reoviridae*). Zwierzęta nie zarażają się bezpośrednio od siebie, a jedynie poprzez owady kłująco-ssące z rzędu muchówek, rodzaju kuczmany (*Culicoides*) oraz poprzez krew lub nasienie.



Na terytorium Polski choroba niebieskiego języka podlega obowiązkowi zwalczania.

Choroba nie przenosi się na inne gatunki zwierząt gospodarskich i domowych oraz na ludzi, co oznacza, że mięso, mleko, skóry i wełna oraz inne produkty pochodzące od przeżuwaczy nie stanowią zagrożenia dla ludzi.

BYDŁO zakaża się znacznie częściej niż owce, aczkolwiek bydło choruje rzadko. Ponadto choroba ta u bydła przebiega w łagodniejszej postaci niż u owiec. Po przechorowaniu bydło może stać się nosicielem zarazki, co prowadzi do zakażenia kuczmanów i przenoszenia wirusa za ich pośrednictwem na zwierzęta zdrowe.

Z uwagi na długi okres wylęgania choroby objawy kliniczne u bydła mogą nie być widoczne nawet do 60-80 dnia po zakażeniu. Jednakże jeśli wystąpią, można zaobserwować:

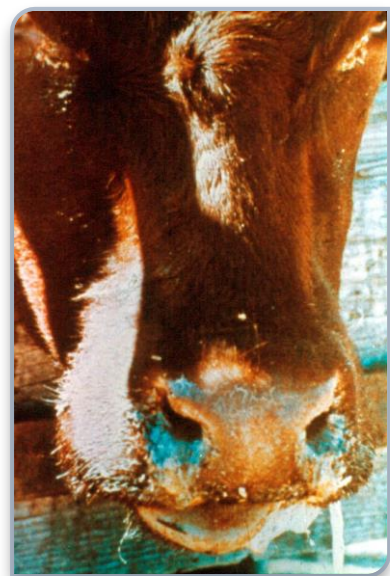
- gorączkę,
- ślinotok,
- zaczerwienienie i obrzęk błony śluzowej jamy ustnej,
- owrzodzenie opuszki zębowej i niekiedy końca języka,
- zapalenie koronki i tworzywa racic, będące przyczyną kulawizny,
- u krów mlecznych - łuszczenie się naskórka strzyków i tworzenie się strupów,

- ronienia,
- rodzenie zdeformowanych cieląt, przy czym deformacje dotyczą najczęściej głowy. Na zakażenie najbardziej podatne są płody w okresie rozwoju mózgu.

U **OWIEC** choroba może przebiegać od zakażenia bezobjawowego lub postaci przewlekłej do nadostrej i ostrej. Można zaobserwować następujące objawy kliniczne:

- bardzo wysoka temperatura ciała 41-42°C,
- spadek kondycji, posmutnienie, depresja i utrata mleczości,
- obrzęk warg, powiek i małżowin usznych,
- silne zaczerwienienie błony śluzowej policzków i jamy nosowej,
- drobne wybroczyny pod śluzówką jamy ustnej i nosowej,
- owrzodzenie warg, opuszki zębowej oraz w niektórych przypadkach języka,
- duszność, ślinotok, obfity wypływ z nosa, początkowo surowiczy, następnie śluzowo-ropny i krwawy,
- wymioty mogące być przyczyną zachyłkowego zapalenia płuc,
- przekrwiony, obrzękły, siny i wystający z jamy ustnej język,
- biegunka, kał z domieszką krwi,
- kulawizna jako następstwo zapalenia koronki i tworzywa racic,
- możliwe zapalenie płuc i zwyrodnienie mięśni,
- ciężarne samice mogą rodzić martwe lub zdeformowane jagnięta.

Gdy takie same lub podobne objawy wystąpią u twoich zwierząt niezwłocznie powiadom najbliższego weterynarza wolnej praktyki lub Powiatowy Inspektorat Weterynarii w Węgrowie.



Powiatowy Lekarz Weterynarii w Węgrowie